

ÅRSBERETNING
2022



ØREGAARD
MUSEUM

**MUSEET ER I 2022
BLEVET STØTTET
AF FØLGENDE,
SOM TAKKES VARMT**

Augustinus Fonden

Aage og Johanne Louis-Hansens Fond

Jørgen Kryger og Anne Ammitzbølls Fond

Kulturpuljen i Gentofte

Ny Carlsbergfondet

Øregaard Museums Venner

INDHOLD

FORORD	2
MUSEET	6
SAMLINGEN	7
UDSTILLINGER OG SÆROPHÆNGNINGER AF SAMLINGEN	22
FORSKNING OG PUBLIKATIONER	30
FORMIDLING, UNDERVISNING OG ARRANGEMENTER	31
SPEJLSCENEN	32
BYGNINGER OG MATERIEL	35
MUSEETS ORGANISATION OG ADMINISTRATION	37

FORSIDE

C. W. Eckersberg (1783-1853),

Papirius og hans moder, (før 1823).

Usigneret. Olie på lærred. 36×28 cm.

Erhvervet i 2022 med støtte fra

Ny Carlsbergfondet samt Aage og

Johanne Louis-Hansens Fond.

FORORD

Ikke igen. Sådan tænkte mange i december 2021, da landets kulturinstitutioner blev bedt om at lukke ned. Coronapandemien havde stadig sit greb om verden, og alle, også museerne, måtte bidrage til at reducere risikoen for smitte. Heldigvis blev stormen redet af i Danmark, og allerede i slutningen af januar kunne museerne åbne igen. På Øregaard fik publikum dermed adgang til museets 100-års jubilæumsudstilling ”Herfra (h)vor verden går” i de sidste uger af udstillingsperioden, som i forvejen var blevet forskudt flere gange pga. coronarestriktioner.

Men så snart, der var faldet lidt ro på coronasmitten, brød helvede løs på en anden front: Med Ruslands invasion af Ukraine den 24. februar 2022 kom der krigshandlinger i Europa, truende tæt på Danmark. Man troede det var løgn. Hvordan kunne nogen mene, at noget så gammeldags som krig kunne være en løsning på noget som helst? Desværre blev det virkelighed, og er det stadig ved udgangen af 2022.

Dermed blev et af værkerne på forårets store udstilling, *De 4 – Modernismens mænd*, igen smerteligt aktuelt. I 1917 malede Svend Johansen (1890–1970) sit store hovedværk *Krigen*, der er en satirisk kommentar til rædslerne under 1. Verdenskrig. Et ekspressionistisk mesterværk i dansk kunst, som siden 1917 kun har været vist én gang i Danmark. Udstillingen præsenterede de fire kollegaer Axel Salto, Vilhelm Lundstrøm, Svend Johansen og Karl Larsen, der i 1920’erne blev kendt som gruppen De 4. De arbejdede sammen fra slutningen af 1910’erne, bl.a. om tidsskriftet *Klingen*, og delte en heroisk ambition om at genopfinde maleriets storhed. I datidens og *Klingens* ånd blev Øregaards udstilling ikke ledsaget af et tungt katalog, men af en formidlende avis, så ”kunsten kunne komme ud til folket”. Både

udstilling og avis fik en flot modtagelse af gæster og anmeldere, og Augustinus Fonden og Jørgen Krygers og Anne Ammitzbølls Fond skal takkes varmt for den økonomiske støtte, som gjorde projektet muligt.

I efteråret kunne museet så slå dørene op for en anden kreds af malende mænd: De seks svenske kunstnere, Erik og Axel Olson, Valdemar Lorentzon, Sven Jonson, Stellan Mörner og Esais Thorén, som i 1929 dannede Halmstadgruppen. Med udstillingen *Halmstadgruppen – Billeder i en brydningstid* føjede vi et tredje kapitel til den udstillingsrække, der blev indledt i 2011 med udstillingen *Absolut avantgarde – Franciska Clausen 1921–1931* og fulgt op i 2021 med udstillingen *Vilhelm Bjerke Petersen – Alt er tegn*. For de fleste gæster vil Halmstadsgruppen været et nyt bekendtskab. Men den overvældende positive respons fra publikum har vist, at Halmstadsgruppens værker både giver en god indføring i mellemkrigstidens avantgardkunst og en meningsfuld kontekst, som man har savnet i en dansk udstillingsammenhæng, til at forstå de to enere i dansk kunst, Clausen og Bjerke Petersen. Projektet blev til takket være museets mangeårige og tætte samarbejde med Mjellby Konstmuseum i Halmstad, som er viet til Halmstadsgruppen og surrealismen.

Museets udendørs aktiviteter blev i 2022 også foldet ud med stor succes. Således bød Spejls scenen på fortællekoncert, jazz, en familieforestilling om performancekunst, yoga og meget mere, mens det årlige Høstmarked i september igen fyldte parken med gæster i alle aldre. Her kunne store som små bl.a. kaste sig ud i et kreativt værksted i trykteknikker under ledelse af billedkunstner Lisa Marie Frost. Senere spillede Moussa Diallo Trio dragende rytmer for hele familien på Spejls scenen.

Bag kulisserne var store formidlingsprojekter undervejs i 2022. Arbejdet med at udvikle en ny hjemmeside til museet nåede et afgørende

resultat, da den i juni kunne præsenteres online med sin nye struktur. Målet har dels været at skabe en bedre brugeroplevelse, dels at give publikum digital adgang til værker i samlingen. Med tiden vil flere og flere værker blive gjort tilgængelige på denne måde, så både borgere og fagfolk kan gå på opdagelse i samlingen, også når museet er lukket.

Sideløbende med dette arbejde blev der forbedret en række korte formidlingsfilm om værker i samlingen, takket være støtte fra Ny Carlsbergfondet. Disse film vil blive præsenteret løbende på museets hjemmeside og anvendt i formidlingsarbejde på de sociale medier.

For museets samling blev 2022 et jubelår: Med flot økonomisk opbakning fra Ny Carlsbergfondet og bidrag fra Øregaard Museums Venner kunne museet i foråret føje Jens Juels maleri, *Udsigt til København, taget i nærheden af Fortunen* til den faste samling. Et værk, som viser, hvordan den store danske 1700-talskunstner udviklede sit landskabsmaleri i Øregaards nærområde. Sammen med Aage og Johanne Louis-Hansens Fond var Ny Carlsbergfondet også afgørende for, at museet senere på året kunne erhverve hele to væsentlige malerier til hver sit afsnit i samlingens kronologi: Den ældre del af samlingen blev beriget med C.W. Eckersbergs *Papirius og hans moder*, mens L.A. Rings maleri *Pyrus japonica og æbletræ i blomst* fra 1893 gav perioden omkring 1900 et vigtigt eksempel på kunstnerens inspiration fra van Gogh. Året blev rundet af med endnu en gave til samlingen, da museet takket være Augustinus Fonden og Aage og Johanne Louis-Hansens Fond i december kunne erhverve modernisten Astrid Holms interessante maleri *Kvinde i interiør* fra 1911. Dermed råder Øregaard Museum nu over den største samling i Danmark af Astrid Holms værker.

Når markante nyerhvervelser som disse føjes til samlingen, betjener vi en af de vigtige opgaver for et museum. For det forbedrer ikke kun



Optagelser til en række korte film om udvalgte værker i samlingen blev i 2022 udført af Hjert-holm Media. Her er der gjort klar til de genstande af porcelæn eller sølv, som indgår i formidlingsprojektet. Foto Øregaard Museum.

kvaliteten af den samling, gæsterne kan opleve på Øregaard i dag, det styrker også museets mulighed for at udvikle projekter og samarbejder med andre museer i fremtiden. Det hele vil være til gavn for publikum, og det er en stor glæde.

Til gengæld var det i 2022 meget trist, da vi i oktober måtte tage afsked med cand.jur. Kjeld Moltke-Leth (1938-2022), som gik bort efter kort tids sygdom. Kjeld var i en menneskealder, og lige til det sidste, medlem af museets bestyrelse og formand for Øregaard Museums Venner. Han elskede mennesker, kunst og musik – og Øregaard – og var i alle årene museets mest trofaste støtte. Altid nysgerrig, altid med stil, altid med værdighed. Med andre ord en sand gentleman. Nu må vi andre sørge for at passe på det fine gamle hus, som han holdt så meget af.

Æret være Kjeld Moltke-Leths minde.

Sidsel Maria Søndergaard
Museumsdirektør



Museets bestyrelse og direktør i 2022. Stående fra venstre: Direktør Sidsel Maria Søndergaard, formand Marianne Zibrandtsen, Ellen Hillingsø, Kjeld Moltke-Leth, næstformand Christen Obel og Frederik Bruun Rasmussen. Foto Ole Haupt.

I BESTYRELSEN

Marianne Zibrandtsen
Formand

Christen Obel
Næstformand

Ellen Hillingsø

Frederik Bruun Rasmussen

MUSEET

Øregaard Museum blev oprettet i 1921 og er i dag en selvejende institution, der varetager såvel et kunsthistorisk som et kulturhistorisk felt.

Museets primære ansvarsområde er kunst, kunstnere og kunsthåndværk fra 1750 til vor tid, der især knytter sig til Gentofte og egnen umiddelbart nord for hovedstaden. Et særligt ansvar omfatter kunst og emner med relevans for landstedet Øregaards æstetik og historie, herunder husets byggherre, Johannes Søbøtke, og familiens forbindelse til Dansk Vestindien.

Igennem indsamling, registrering, bevaring, forskning og formidling skal museet indenfor sit ansvarsområde virke til sikring af Danmarks kulturarv og belyse billedkunstens og kunsthåndværkets historie og aktuelle udtryk i dens æstetiske og erkendelsesmæssige sammenhænge – gerne med øje for aspekter, som har været glemt eller overset.

Museet er medlem af ODM, Organisationen Danske Museer.

Museets gæster kommer især fra lokal- og hovedstandsområdet, men tilrejsende fra hele landet finder også vej til museet, ligesom andelen af udenlandske besøgende er stigende.

En gruppe gæster har en særlig veneration for museet, nemlig de ca. 250 medlemmer af Øregaard Museums Venner. Et medlemskab giver gratis adgang for to gæster til museets udstillinger samt invitationer til udstillingsåbninger og foredrag.

Desuden afholder foreningen sædvanligvis en række særarrangementer i museet. Foreningens engagement i museets virke og udvikling af samlingen kom i 2022 til udtryk med et økono-

misk bidrag til erhvervelse af et landskabsmaleri af Jens Juel, der nævnes under punktet Erhvervelser.

SAMLINGEN

Museets samling omfatter omkring 2.800 værker, som fordeler sig på maleri og arbejder på papir fra 1750-1950 samt møbler og kunsthåndværk som sølv, porcelæn og keramik især fra årtierne omkring 1800. Museets arkiver knytter sig til samlingen og dens administration. Desuden har museet et håndbibliotek med bøger og tidsskrifter, som ikke er tilgængeligt for offentligheden. Museets samling udvikles aktivt. Det kunsthistoriske indsamlingsfelt knytter sig dels til husets periode og æstetiske egenart og dels til museets geografiske placering. Værker kan, efter bestyrelsens godkendelse, udskilles fra samlingen på betingelse af, at indtægterne anvendes til erhvervelse af værker med større relevans for samlingen.

UDLÅN

Museet har i 2022 udlånt følgende værker:

Til udstillingen *Kvinder i opbrud* på ARKEN Museum for Moderne Kunst, 5.2.-14.8.2022:

- Sophie Holten, *En lille pige ved en rød låge*, u.å. Olie på lærred, 64×46 cm.

Til udstillingen *L.A. Ring. Årstiderne* på Ribe Kunstmuseum, 17.9.2022-15.1.2023:

- L.A. Ring, *Udsigt mod Kikhavn. Set fra Spodsbjerg Fyr. Hundested*, 1901. Olie på lærred, 19×25 cm.
- L.A. Ring, *Mark med blomstrende slangehoveder*. Frederiksværk, 1901. Olie på lærred, 40×61 cm.

ERHVERVELSER

Der er i 2022 gjort følgende erhvervelser til samlingen:

- I. H. Brandt (1850-1926), *Fra Vilhelm Kyhns Have på Farimagsgade i København*, 1868. Senere sign. I. H. Brandt 1868. Olie på lærred/malepap. 28×34 cm.
- C. W. Eckersberg (1783-1853), *Papirius og hans moder*, (før 1823). Usigneret. Olie på lærred. 36×28 cm. Erhvervet med støtte fra Ny Carlsbergfondet samt Aage og Johanne Louis-Hansens Fond.
- Lorenz Frølich (1820-1908), *En samling af 23 tegninger*. Blyant og blæk på papir. Varierende mål, samlet i kasse.
- Lorenz Frølich (1820-1908), *En samling af 18 tegninger og raderinger*. Varierende mål, samlet i kasse.
- Lorenz Frølich (1820-1908), *Ægir og hans Døtre*. Studie. Ca. 1892. Pen og vandfarve på papir. Lysmål 19,5×48 cm.
- Lorenz Frølich (1820-1908), *Nordens guder*, u.å. Tusch på papir.
- Lorenz Frølich (1820-1908), *Amour et Psyché*. Paris 1862. Folio med 20 raderinger.
- Bendix Gijsen (1765-1822), *Kandisskål med 12 tilhørende skeer*, København, 19. årh.s begyndelse. Sølv med indsats af blåt glas. H. ekskl. hank 15,5.
- Astrid Holm (1876-1937), *Kvinde i interiør*, 1911. Sign. A.H. 1911. Olie på lærred. 88×64 cm. Erhvervet med støtte fra Augustinus Fonden samt Aage og Johanne Louis-Hansens Fond.

- Johan Laurentz Jensen (1800–1856), *Voksende løvetand*, u.å. Sign. I. L. Jensen. Olie på træ. 19×13,5 cm.
- Jens Juel (1745–1802), *Udsigt til København, taget i Nærheden af Fortunen*, (1790erne?). Sign. Juel. Olie på lærred. 42×52 cm. Erhvervet med støtte fra Ny Carlsbergfondet og bidrag fra Øregaard Museums Venner.
- Jens Juel (1745–1802), tilskrevet, *Portræt af Guillaume "Billy" de Coninck (1786–1800)*. Usigneret. Olie på lærred. 35×27 cm.
- Emilie Mundt (1849–1922), *Et barn plukker blomster i en blomstereng*, 1893. Signeret E. Mundt 1893. Olie på lærred. 45,5×34 cm.
- Peder Mønsted (1859–1941), *Vejen til Bagsværd*, 1888. Sign. P. Mønsted 1888. Olie på lærred monteret på lærred. 24×37 cm.
- Jais Nielsen (1885–1961), *Nature morte*, 1914. Sign. Jais 14. Olie på lærred. 76×73 cm.
- Jais Nielsen (1885–1961), *Croquistegning af siddende kvinde*, 1915. Sign. Jais 15. Kul på papir. Lysmål 23×19 cm.
- L. A. Ring (1854–1933), *Pyrus japonica og æbletræ i blomst*, 1893. Sign. L. A. Ring 1893. Olie på lærred. 44×65 cm. Erhvervet med støtte fra Ny Carlsbergfondet samt Aage og Johanne Louis-Hansens Fond.
- Holger Roed (1846–1874), *En fiskerbåd (Hornbæk)*. Studie, u.å. Sign. H. Roed. Olie på lærred. 39×61 cm.
- Johan Rohde (1856–1935), *Bonbonniere*. Georg Jensen 1915–1932. Dessin 43. Sølv. H. 15.

- Emma Thomsen (1820–1897), *Valmuer, kornblomster og margueritter*, 1865. Sign. Emma Thomsen 1865. Olie på lærred. 40×35 cm.
- *Tre broderede herreveste med broderede knapper*, ca. 1780–90. 1. Silkestråd på cremefarvet silkesatin. 2. Silkestråd på cremefarvet silketuft. 3. Silkestråd på lys rosa silketuft. Bagsider af lærred.

UDSKILT FRA SAMLINGEN

Følgende værker og genstande er i 2022 blevet udskilt fra samlingen:

- Amalie Schou, *Vase dekoreret med prospekt af Bernstorff Slot*. Porcelæn, Sign. Amalie Schou, 548–270. B&G. H. 46 cm. Solgt på Bruun Rasmussens Kunstauktioner den 12. september 2022.



HKH Dronning Margrethe betragter Sophie Holtens maleri *En lille pige ved rød låge*, som Øregaard Museum i 2022 havde udlånt til udstillingen *Kvinder i opbrud* på ARKEN Museum for Moderne kunst. Foto Keld Navntoft.



Jens Juel (1745-1802), *Udsigt til København, taget i nærheden af Fortunen*, ca. 1790'erne. Olie på lærred, 42×52 cm. Erhvervet med støtte fra Ny Carlsbergfondet og bidrag fra Øregaard Museum Venner.

Jens Juel var 1700-tallets store danske portrætmaler og havde både kongehuset, adel og velhavende borgere i sin kundekreds. Efterhånden blev han også interesseret i landskabsmaleri og udfoldede den saglige naturiagttagelse, som han beherskede til fulde, med en særlig stemningsskabende dimension. Disse billeder er blandt de allerførste danske landskabsmalerier, hvor der ligger en personlig oplevelse til grund for naturskildringen.

I dette maleri viser Juel udsigten ind mod København fra højdedraget ved Fortunen i

kanten af Dyrehaven. Dagens arbejde er forbi, og en bonde er på vej hjem med sin vogn. I vognen sidder to kvinder. Den ene har et lille barn på armen, som hun er ved at amme. Lidt længere nede ad vejen følger to ryttere i galop. De skyder en fart, så støvet på hulvejen hvirvles op. Maleriet er et øjebliksbillede fra hverdagen, et snapshot skabt længe inden fotografiet blev opfundet. Bag køerne til venstre ses en såkaldt rundhøj, et oldtidslevn, der også i dag findes flere steder i dette område – faktisk er der tale om den tidligst kendte gengivelse af et oldtidsminde i dansk landskabsmaleri.

Juel malede en række landskaber fra egnen nord for hovedstaden og viste på den måde vej for kommende generationer af kunstnere, som i løbet af 1800-tallet valfartede til Nordsjælland for at male, f.eks. i Dyrehaven.

C.W. Eckersberg (1783-1853), *Papirius og hans moder*, u.å. Olie på lærred, 36×28 cm. Erhvervet med støtte fra Ny Carlsbergfondet samt Aage og Johanne Louis-Hansens Fond

C.W. Eckersbergs maleri *Papirius og hans moder* gengiver den centrale scene fra antikkens fortælling om drengen Papyrius, der lyver for sin mor i troskab mod den romerske stat. Ved et besøg i Senatet med sin far, hører Papirius om en sag, som Senatet skal tage stilling til dagen efter. Da han kommer hjem igen, frittes han ud af sin mor, der er nysgerrig efter at vide, hvad det er, der skal stemmes om. Fremfor at afsløre en statshemmelighed stikker Papirius sin mor en plade: Han finder på en historie om, at senatorerne skal beslutte, hvor-

vidt det er bedst for Staten, at hver mand har to koner, eller at hver kvinde har to mænd? Dagen efter ses i Rom et optog af kvinder, der går til Senatet for at plædere for den sidste model: Hellere to mænd pr. kvinde end to kvinder pr. mand. Papirius førte altså sin mor, og resten af kvinderne i Rom, bag lyset, men overholdt sin tavshedspligt. Eckersberg har skildret Papirius i netop det øjeblik, hvor han fortæller sin nødløgn – de to fingre på hans højre hånd taler deres tydelige sprog. Øregaards samling rummer i forvejen et tidligt hovedværk af Eckersberg, *Portræt af Johannes Søbøtkers fire ældste børn*, 1806, der både formidler datidens mest moderne idéer om børneopdragelse og afspejler idealer med rødder i antikken.





I.L. Jensen (1800-1856), *Voksende løvetand*, u.å.
Sign. I. L. Jensen. Olie på træ. 19×13,5 cm.

Øregaards samling blev i 2022 også beriget med dette lille fine maleri af en mælkebøtteplante, også kaldet løvetand. Det er udført af den danske guldaldermaler Johan Laurentz Jensen (1800-1856), kaldet I.L. Jensen, som var født og opvokset i Gentofte. Han koncentrerede sit virke om blomstermotiver og blev internationalt kendt og eftertragtet som en af guldalderens dygtigste malere.

Her har han skildret en helt almindelige plante, der kan ses overalt i landet, når det bliver forår og sommer. Mælkebøtten betegnes gerne som ukrudt, der skal udryddes og luges væk,

hvilket gør det desto mere interessant, at han valgte at male netop den. Planten ses i dens fire stadier: som knop, som udsprunget blomst, i sit frøstadium og som en blomsterstand, der er ved at forgå. Det er livets gang for en mælkebøtte, og taler med blomstens sprog om den skæbne, der venter alle levende skabninger fra fødsel til død.

Maleriets format er småt og meget mindre end de billeder, I.L. Jensen malede af store, komplicerede pragtbuketter. Men det er signeret, og derfor er der ikke tale om et studie, men om et færdigt værk. Det tyder på, at han ikke kun malede til meget velhavende kunder, men også til dem, der havde en mindre pengepung.



Emma Thomsen (1820-1897),
Valmuer, kornblomster og margueritter, 1865.
Sign. Emma Thomsen 1865.
Olie på lærred. 40×35 cm.

Peder Mønsted (1859-1941),
Vejen til Bagsværd, 1888.
Sign. P. Mønsted 1888.
Olie på lærred
monteret på lærred. 24×37 cm.



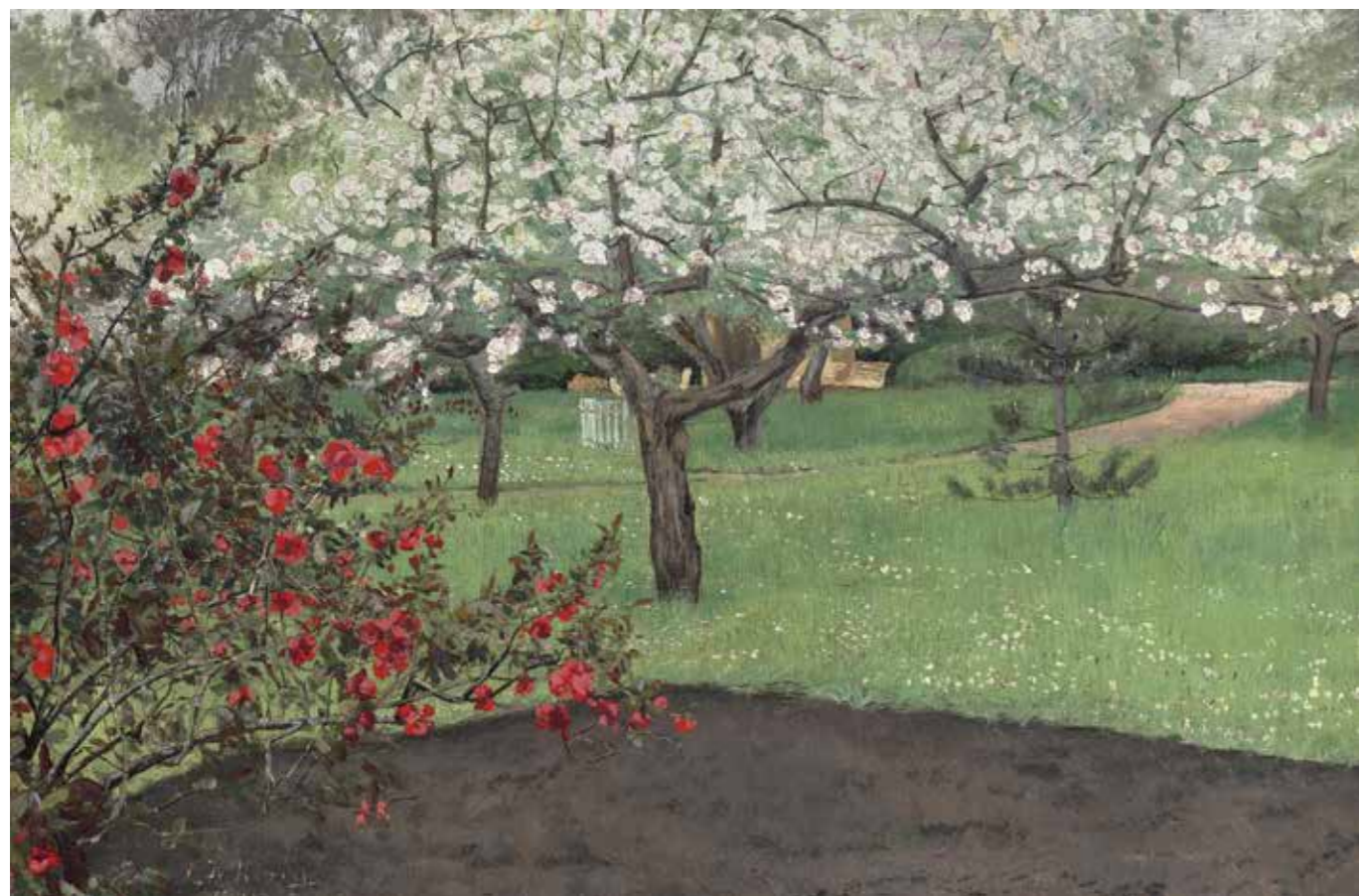
Emilie Mundt (1849-1922),
*Et barn plukker blomster i
en blomstereng*, 1893.
Signeret E. Mundt 1893.
Olie på lærred. 45,5×34 cm.
Foto Anders Sune Berg.

L. A. Ring (1854-1933), *Pyrus japonica og æbletræ i blomst*, 1893. Olie på lærred, 44×65 cm. Sign. L.A. Ring 1893. Erhvervet med støtte fra Ny Carlsbergfondet samt Aage og Johanne Louis-Hansens Fond

Der er en kontrolleret spænding i dette forårs-motiv, som er karakteristisk for kunstneren L.A. Rings bedste billeder. Motivet giver os et kig ind i et frodigt rum, hvor de blomstrende æbletræer skygger for både horisont og himmel, for klarhed og overblik. En sti fører igennem frugthaven, men vi kan ikke se, hvor den ender. I forgrunden giver en flade af muldjord en mørk

kontrast til den forårsgrønne frodighed. Der er mere på spil her end blot et smukt motiv. Det handler om noget, der både er malerisk og eksistentielt, og rummer overvejelser om livet og døden, lykken og smerten, som Ring-forskeren Henrik Wivel har peget på.

Motivet er tydeligt inspireret af de japonistiske strømninger, som prægede europæisk kunst i slutningen af 1800-tallet. Et mindre belyst aspekt i Rings virke er imidlertid hans interesse for især Vincent van Goghs arbejde. Netop dette kan *Pyrus japonica og æbletræ i blomst* bidrage til at belyse.



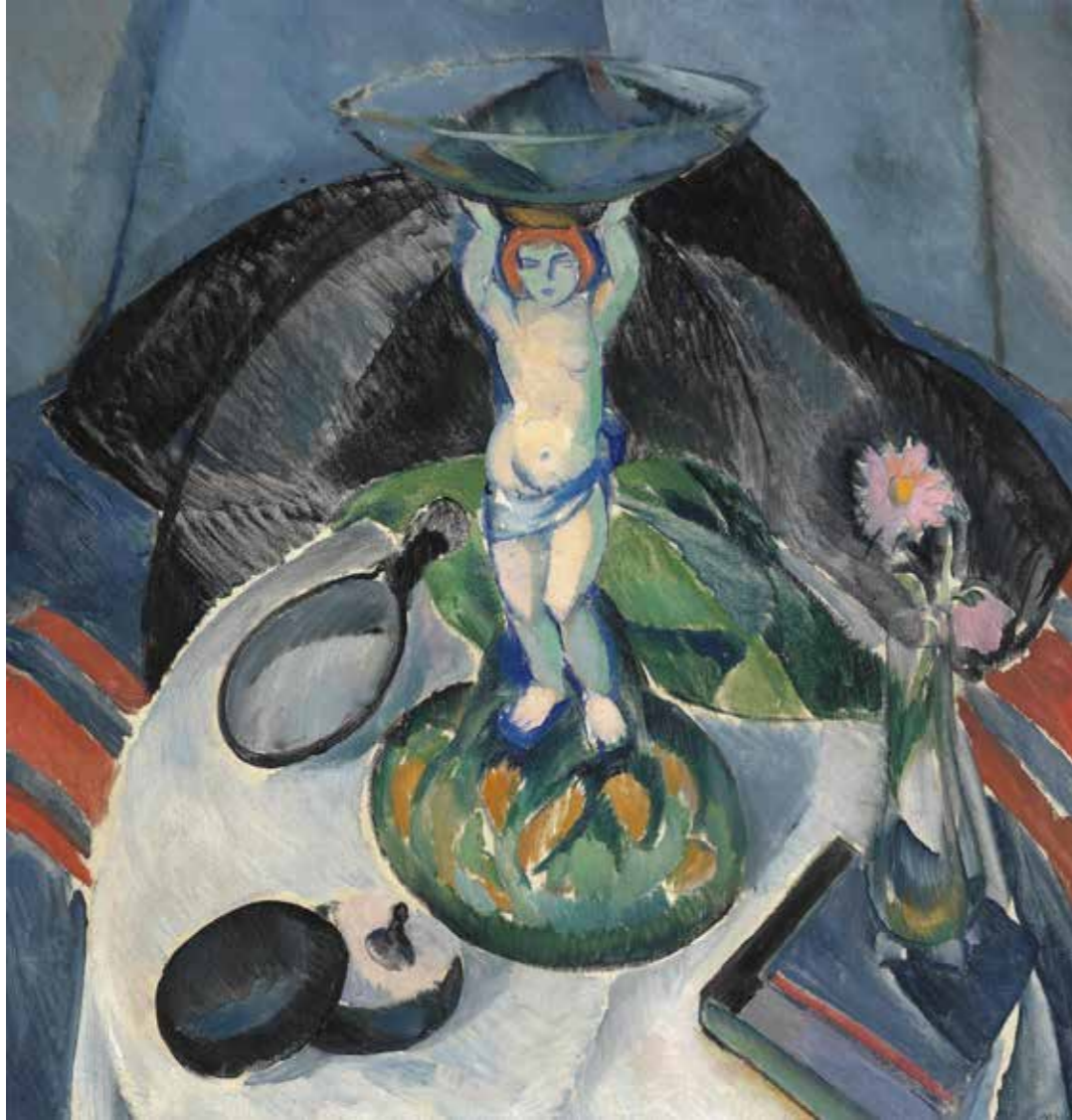
Astrid Holm (1876- 1937), *Kvinde i interiør*, 1911 Sign. AH 1911 Olie på lærred, 88×64 cm. Erhvervet med støtte fra Augustinus Fonden samt Aage og Johanne Louis-Hansens Fond

Astrid Holm var en nytænkende og kosmopolitisk skikkelse i dansk kunst i 1910'erne og 20'erne. I Paris opsøgte hun de nyeste tendenser på den internationale kunstscene, bl.a. som elev af Henri Matisse (1869-1954). Hjemme i København introducerede hun fauvismens farverige vitalitet for et dansk publikum og fik i 1913 sit gennembrud på Den Frie.

Kvinde i interiør er et vigtigt eksempel i dansk og europæisk kunst på det nybrud, Holm bidrager til i 1910'erne. I maleriet iscenesætter hun den moderne kvinde som et menneske, der gør, hvad der passer hende. Henslængt i et hjemligt

interiør sidder hun uden en trevl på kroppen, på én gang nonchalant og nøje placeret, og vi kan frit beskue den nøgne krop uden at blive mødt af hendes blik. Med denne selvberørende kvinde udfordrer Holm ikke alene kunsthistoriens mange skildringer af afklædte kvinder – hun udfordrer også Matisse's fladebetonede malemåde og konstruerer kroppens former og tingene i interiøret med diagonale linjer og en mere ekspressiv penselføring, der er inspireret af Cézanne.

Med erhvervelsen af *Kvinde i interiør* kan museet nu vise hele spændvidden i Astrid Holms virke som maler: Fra landskabsbilleder, der følger hendes rejser rundt i Europa, over nature morte-billeder til dette figurmotiv, der må betegnes som et hovedværk i hendes produktion.



Jais Nielsen (1885-1961),
Nature morte, 1914.
 Sign. Jais 14.
 Olie på lærred. 76×73 cm.



Johan Rohde (1856-1935),
Bonbonniere.
 Georg Jensen 1915-1932.
 Dessin 43. Sølv. H. 15.



UDSTILLINGER OG SÆROPHÆNGNINGER AF SAMLINGEN

I 2022 viste Øregaard Museum to særudstillinger, mens den faste samling blev belyst i museets jubilæumsudstilling *Herfra (h)vor verden går*, som blev forlænget til den 20. marts 2022 pga. coronarestriktioner i 2021.

6. april – 25. september 2022

DE 4 – MODERNISMENS MÆND

I 1921 lancerede kunstnergruppen De 4 sig på den danske kunstscene. Medlemmerne i gruppen, Axel Salto (1889-1961), Vilhelm Lundstrøm (1893-1950), Karl Larsen (1897-1977) og Svend Johansen (1890-1970) delte et ambitiøst projekt: De ville omstyrte naturalismen og tidens traditionelle kunstforståelse, som i deres øjne var forældet og elitær. Samfundsudviklingen, teknologiske fremskridt, nye politiske tanker og blodig krig krævede, at ikke bare verden, men også kunstscenen orienterede sig på ny.

Hvordan De 4 gik til denne opgave, kunne man opleve på udstillingen *De 4 – Modernismens mænd*, som med mere end 80 værker fordelt på maleri, collager, grafik og tidsskrifter gav et kalejdoskopisk blik på de fire kammeraters projekt, deres kunstneriske slagkraft og forskellige udtryk.

Salto, Lundstrøm, Johansen og Larsen havde kendt hinanden i nogle år, da de dannede fælles front som De 4. De mødtes i miljøet omkring Kunstnernes Efterårsudstilling i 1910'erne og fik hver især deres gennembrud i 1917. Samme år begyndte de at bidrage til tidsskriftet *Klingen*, som Salto tog initiativ til. *Klingen* havde en målsætning om at bringe den moderne danske og internationale kunst ud til folket – både i form af tekster og grafiske blade. Efterhånden begyndte De 4 at føre sig frem i medierne og det offentlige rum med en blanding af ironi og storhedsvanvid og personificerede på den måde en moderne version af den maskuline kunstnermyte. Selviscenesættelsen var en integreret del af deres strategi: ”Vi levede i en heroisk stil”, som Svend Johansen siden formulerede det.

Udstillingens værkudvalg spændte fra 1915 til 1930 og præsenterede bl.a. eksempler på de første danske collager og assemblager, de såkaldte pakkassebilleder, af Vilhelm Lundstrøm, foruden hans ikoniske billeder af kander og skåle fra 1920'erne. Johansens store polemiske maleri *Krigen*, som kun havde været vist én gang i Danmark siden 1917, var også med, foruden en lang række andre værker i privateje, som ikke havde været vist, siden De 4 selv slog deres folder. Museet er de mange private ejere og kollegaer på museer i Danmark og i udlandet meget taknemmelige for, at et værkudvalg af en så enestående karakter kunne præsenteres på udstillingen.

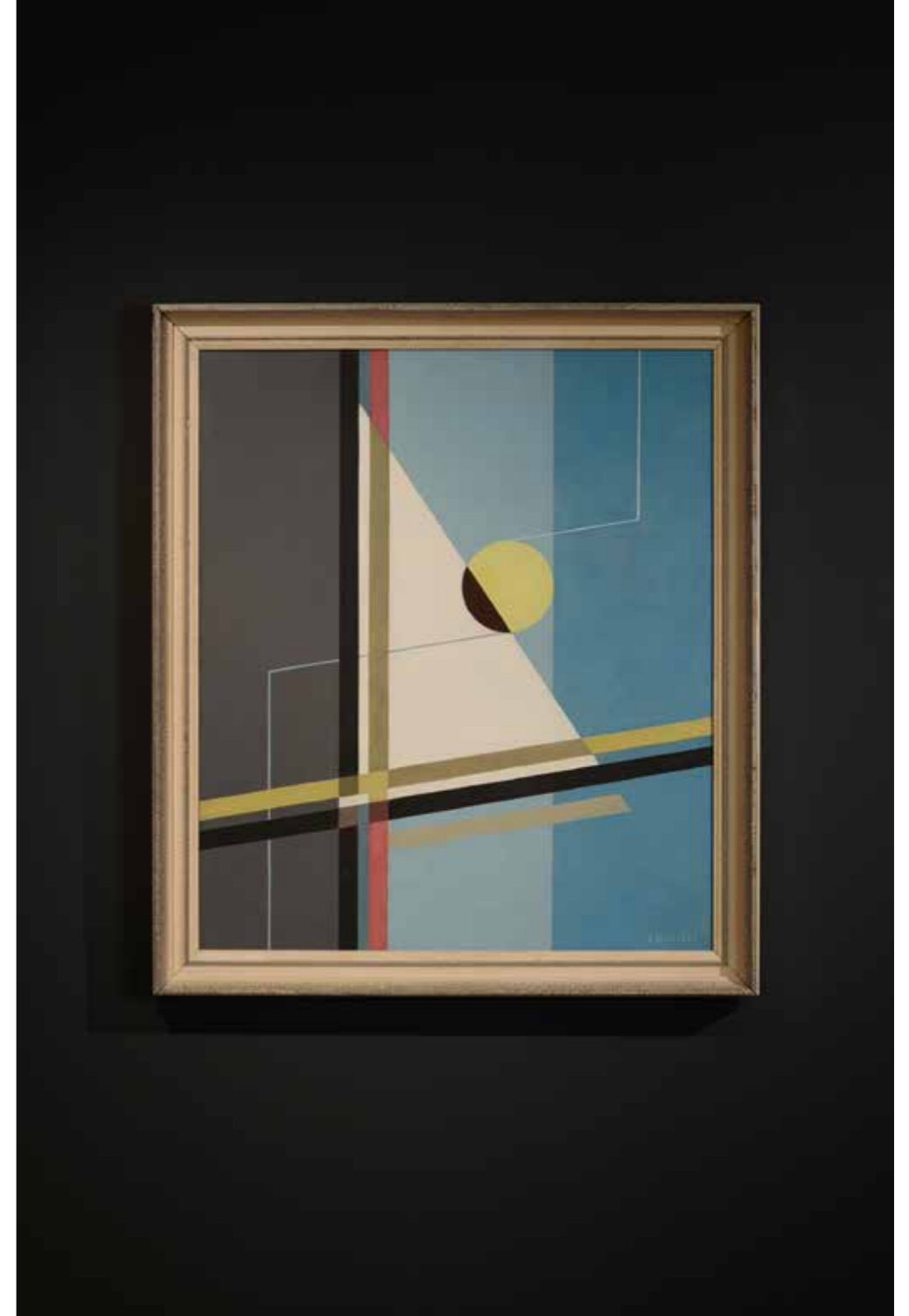
Udstillingen var støttet af Augustinus Fonden samt Jørgen Krygers og Anne Ammitz-bølls Fond og blev ledsaget af en gennemillustreret avis i *Klingens* ånd med en introduktion til De 4, tekster om udvalgte værker samt citater og udvalgte digte fra hhv. *Klingen* og De 4's egne kataloger.



Indtryk fra udstillingen “De 4 – Modernismens mænd”. I det første rum ses et figurmotiv og en opstilling af Vilhelm Lundstrøm, i baggrunden et interiør af Svend Johansen. Foto: Robert Damisch.



Svend Johansen,
Krigen, 1917.
Olie på lærred, 128 × 160 cm.
Privateje.



Waldemar Lorentzon,
Nuit transparente, 1931.
Olie på lærred, 70,5 × 60,5 cm.
Mjellby Konstmuseum.

9. oktober 2022 – 28. Maj 2023

HALMSTADGRUPPEN – BILLEDER I EN BRYDNINGSTID

Efterårets store udstilling var viet til Halmstadgruppen, som blev dannet i 1929 af seks kunstnere fra den svenske by Halmstad i Sydsverige: Sven Jonson (1902–1981), Waldemar Lorentzon (1899–1984), Stellan Mörner (1896–1979), brødrene Axel Olson (1899–1986) og Erik Olson (1901–1986) samt Esaias Thorén (1901–1981). De delte den samme vision: At udforske og skubbe til maleriets grænser i en tid præget af store forandringer, både i kunsten og i samfundet. Sammen skabte de et visionært, mangeartet univers af malerier, der er et vigtigt vidnesbyrd om billedkunstens udvikling i mellemkrigstidens Europa.

På udstillingen, der talte knap 100 værker fra perioden 1918 til 1954, kunne man opleve, hvordan kunstnerne på få år bevægede sig fra en Kandinsky-inspireret ekspressionisme, som de udfoldede i motiver fra deres hjemegn, over postkubismen og dens forskellige grene til det diametralt modsatte: den irrationelle surrealisme. Udstillingen fulgte denne udvikling fra slutningen af 1910'erne gennem 1920'erne, hvor de havde lærerige ophold i Berlin og Paris, til 1930'erne og Verdenskrigens tid, hvor de manifesterede sig som surrealistisk gruppe på den internationale kunstscene. Her blev de et afgørende bindeled mellem Norden og den kontinentale surrealisme og fik også kontakt med de danske surrealistiske kunstnere.

Der er således en dansk vinkel på Halmstadgruppens historie. I Berlin og Paris mødte nogle af dem den danske maler Franciska Clausen (1899–1986). Deres venskab og kunstneriske udveksling blev vigtig for dem alle. Senere lærte de også den danske udstillingsarrangør og surrealistiske maler Vilhelm Bjerke Petersen (1909–1957) at kende – en kontakt, der fik stor betydning i nordisk kunstliv og fik Halmstadgruppen med på den første internationale surrealistudstilling i Skandinavien, *Kubisme=Surrealisme*, sammen med kunstnere som Jean Arp (1886–1966), Giacometti (1901–1966), Man Ray (1890–1976) og Miró (1893–1983), Meret Oppenheim (1913–1985) og Paul Klee (1879–1940).

Disse to outsiders i dansk kunst, Clausen og Bjerke Petersen, har Øregaard Museum tidligere vist på hver sin udstilling i hhv. 2011 og 2021. Med *Halmstadgruppen – Billeder i en brydningstid* foldede museet kunsthistorien ud set fra den svenske side af Øresund. Udstillingen var tilrettelagt i samarbejde med Mjellby Konstmuseum i Halmstad, som netop er tilegnet Halmstadgruppen.



Erik Olson, *Maskinisten*, 1924. Olie på lærred, 64,5 x 50,5 cm. Mjellby Konstmuseum. Olson udførte maleriet i Paris, hvor han fik undervisning af Fernand Léger på Académie Moderne.



Indtryk fra udstillingen
“Halmstadgruppen – Billeder i
en brydningstid”.
Foto: Robert Damisch.

FORSKNING OG PUBLIKATIONER

I 2022 har Øregaard Museum udgivet følgende publikationer:

Sidsel Maria Søndergaard og Birgitte Vase Agersnap, *De 4 - Modernismens mænd*. 32 s., ill. Udgivet i anledning af udstillingen med samme titel og med støtte fra Augustinus Fonden, Jørgen Kryger og Anne Ammitzbølls Fond samt Gentofte Kommune.



Hvad ser man i billedet, og hvad får det én til at tænke på? Børnene, der deltog i Kulturpakkerne på museet, havde mange gode svar.

FORMIDLING, UNDERVISNING OG ARRANGEMENTER

Museets formidling omfatter en bred vifte af aktiviteter af både faglig og folkelig karakter. I årets løb vises særudstillinger og ophængninger af samlingen med tilhørende skriftlig og mundtlig formidling i form af foldere og formidlingstekster, bogudgivelser, omvisninger og 'Kunstkvarter'. Desuden inviterer museet til litteratur-, kunst- og personalhistoriske foredrag, koncerter og sæsonbetonede arrangementer for hele familien. Sideløbende med aktiviteter på museet og i parken driver museet sin hjemmeside, udsender nyhedsbreve til et voksende antal abonnenter og er aktiv på de sociale medier Instagram og Facebook.

I 2022 kunne museet lancere en ny hjemmeside efter et større udviklingsarbejde i samarbejde med webfirmaet Great Simple. Målet har været at forbedre museets webtilgængelighed og skabe en mere kvalificeret synlighed på Internettet. Den nye hjemmeside giver en bedre brugeroplevelse, bedre mulighed for brug af fotos og sidst, men ikke mindst, et nyt afsnit om den faste samling, hvor man får adgang til fotos og information om udvalgte værker i samlingen. Det sidste har længe været et stort ønske, både for museet og for publikum. Ved lanceringen var et udvalg af highlights fra samlingen gjort tilgængelige på denne måde, og med tiden vil flere og flere værker blive langt ud digitalt, så man kan gå på opdagelse i samlingen hjemmefra. Etableringen af hjemmesiden var støttet af Gentofte Kommune.

Sideløbende med hjemmesiden har museet arbejdet sammen med Hjertholm Media om udvikling af en række korte formidlingsfilm, dels om museet, dels om 10 udvalgte værker i samlingen. Filmene vil blive gjort tilgængelige

på hjemmesiden og vil desuden blive formidlet i særligt redigerede versioner på sociale medier. Produktionen er støttet af Ny Carlsbergfondet.

Derudover kunne museet i 2022, efter ophævelsen af de forskellige coronarestriktioner, endelig genoptage sine formidlingsaktiviteter og -formater i et større omfang. Der kunne igen afholdes 'Kunstkvarter' på udvalgte onsdage og offentlige omvisninger på udvalgte søndage, uden begrænsninger på deltagerantallet. I skolernes vinterferie, sommerferie og efterårsferie blev der afholdt kreative aktiviteter for kommunes børn i samarbejde med billedkunstner Anna Sophie Helger, og det fine formidlingsformat Kulturpakker kunne igen gennemføres i samarbejde med Kulturskolerne, denne gang for aldersgruppen børnehavebørn. Det var en stor fornøjelse at have de dygtige undervisere i huset, som åbnede billedernes og kunstens verden for børnene i den aktuelle udstilling om Halmstadgruppen, hvorefter børnene selv, under god vejledning, kunne arbejde med former og farver i museets formidlingslokale. Kulturpakkerne på Øregaard Museum understøtter Gentofte Kommunes pædagogiske læreplaner for de mindste børn.

Museets formidlingslokale dannede også rammen om det tilbagevendende croquiskursus, som varetages med stor succes af tegnelærer og billedkunstner Lisa Marie Frost. Kursusaktiviteter, som tilbydes i samarbejde med Folkeuniversitetet, blev også genoptaget i 2022. Her var det igen cand.mag. i filosofi, Claus Christoffersen, der i 2022 modtog Folkeuniversitetets nyindstiftede pris, Atheneprisen, for sin fremragende formidlingsindsats gennem 27 år, som afholdt en række meget velbesøgte foredrag om bl.a. Weimarrepublikken.

I parken bød museet igen velkommen til det årlige høstmarked i september. Solen stod højt på himlen, og hele eftermiddagen summede parken af liv fra de mange gæster i alle aldre,

der samledes om boder og aktiviteter. Der blev dyrket yoga ved den store rhododendron, fortalt om vilde haver et andet sted og skabt flotte plantetryk i den kreative workshop, hvor der fuldt hus af både børn og voksne fra start til slut. Hos Grøn Guide Gentofte var der også rift om pladserne: Igen i år havde de taget flere af skovens krible-krable dyr med til stor fornøjelse for de mange fremmødte børn.

Indendørs bød museet i 2022 bl.a. på en intim koncert i museets havestue med musikeren og komponisten Line Felding (f. 1975). Koncerten var en del af Gentofte Natten.



Som en del af Kulturpakken på museet skulle børnene selv arbejde med former og farver efter at have set udstillingen "Halmstadgruppen - Billeder i en brydningstid".

SPEJLSCENEN

Spejls scenen ved Øregaard Museum har siden indvielsen i 2017 fungeret som et moderne samlingspunkt i det gamle, landskabelige haveanlæg. Her byder museet på teater, musik og kunst med gratis adgang for alle. I 2022 kunne Spejls scenen invitere til otte forskellige underholdende arrangementer for alle aldre i form af spændende teaterstykker, yoga på plænen og koncerter i de smukke omgivelser.

Sæson 2022 blev skudt i gang i juni med fortællekoncerten "Lyt til træerne". Her skabte Marie Prehn, Karen Duelund Duastavino og Louise Schrøder en forestilling med musik og sang for de små og deres voksne. Den handlede om skrædder-kaninerne Zig og Zag, der efter at have arbejdet længe med at sy en luftballon tog på en musikalsk rejse ind i Papirskoven. Genkendelige, klassiske mesterværker strømmede ind og ud af fortællingen i takt med kaninernes fremadskridende eventyr. Arrange-

mentet var en del af programmet for Gentofte Kultur- og Fests dage.

I det gode forårs- og sommervejr blev plænen foran Spejls scenen brugt, da Gentofte Hjerterforening inviterede til samvær og Hata-yoga i parken. Her kunne voksne så vel som børn deltage og mærke forbindelsen mellem natur, krop og sind under vejledning af yogainstruktør Judith Macripp-Johansen.

Programmet bød også på rytmisk musik med en duo bestående af Nana Schwartzlose, sang, og Jacob Broholm, klaver, som fortolkede jazz standards, kendte popnumre og viser på både dansk og svensk.

I august var der tilrettelagt en oplevelse specielt for børn, da LIVE ART's Ellen Friis og Henrik Vestergaard inviterede til Virak revy, en hyggelig og underholdende revy, hvor publikum blev klogere på performancekunst - og på hinanden. Forestillingen indeholdt live opførelser af værker af både kendte og



Under Kultur- og Fests dage kunne publikum opleve fortællekoncerten "Lyt til træerne" på Spejls scenen. Foto Robert Damisch.



Der var liv og glade dage på Spejls scenen, da Moussa Diallo og band tog børn og voksne med på et musikalsk eventyr i anledning af museets høstmarked i september. Foto Robert Damisch.

ukendte kunstnere og dykkede ned i, hvordan performancekunstnere skubber til vores vante begreber om verden. Nogle indslag var absurde eller alvorlige, andre var musikalske og muntre.

Spejls scenen fik i 2022 også besøg af internationale kunstnere, da Gentofte Gadeteater Festival gæstede Spejls scenen og Øregaardsparken i august. Her kunne man blive betjent af robotter i en interaktiv bar, møde en fræk bedstemor-bande, opleve linedans, klovneri og meget mere.

I september blev både børn og voksne, i anledning af, museets høstmarked, inviteret ind i et fortryllende musikalsk univers med rødder i vestafrikansk kultur, da Moussa Diallo og band optrådte med musik fra filmen *Cirkeline, Coco & Det Vilde Næsehorn*.

I sensommeren kunne man også opleve en akrobatisk duet på en bæk. Her iscenesatte to nycirkusartister, Signe Løve Anderskov og Henriette Aarup fra Cikaros og Teater Kimone, den ikoniske Københavnerbæk, som de både dansede på og med. Til lyden af Chopins musik blev publikum præsenteret for et både elegant, legende og morsomt møde mellem krop, bæk og omgivelser.

Til slut bød Spejls scenens 2022-program på en musikalsk og billedkunstnerisk oplevelse i anledning af GentofteNatten, da eleverne fra Kulturskolerne i Gentofte lod sig inspirere af Øregaardsparkens natur og skulpturer i en kunstnerisk performance.

Også i 2022 bragte Spejls scenens sæsonprogram således kulturoplevelser af kvalitet ud til børn og voksne og gav inspiration i hverdagen for den enkelte og familien. Både i lukket og åben form var den spejlende bygning et godt samlingspunkt for borgerne og et dejligt uformelt supplement til museets formidlingstilbud inden døre.



På høstmarkedet kunne man bl.a. folde sig ud i en kreativ workshop med plantetryk. Foto Robert Damisch.

BYGNINGER OG MATERIEL

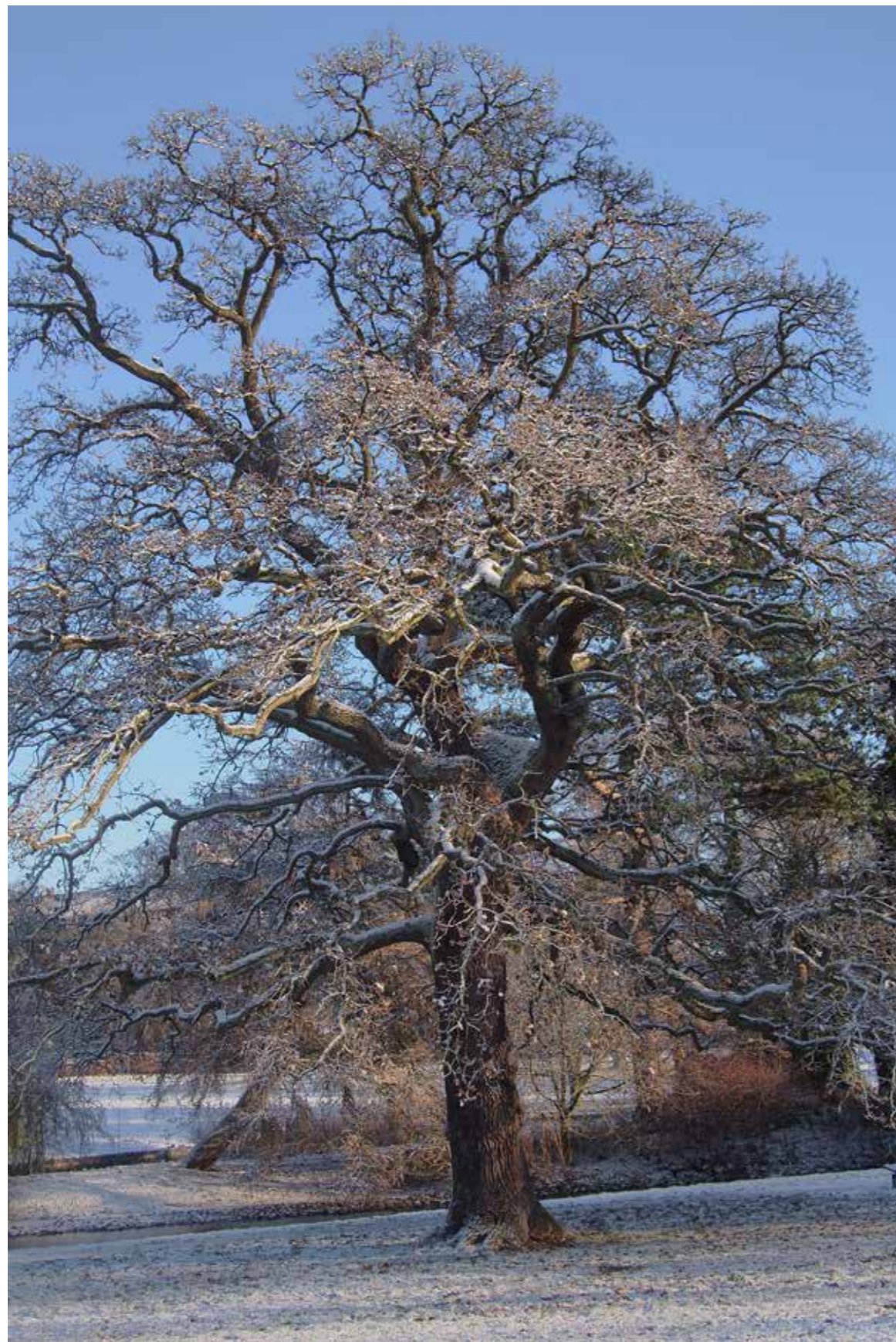
Museets ejendom består af en hovedbygning fra 1806-8 og et sidehus, som blev føjet til i 1868. Jf. BBR-meddelelsen udgør museet 701 m² fordelt på udstillingssale, administration og magasin. Sidehusets stueetage og 1. sal er på i alt 134 m² og rummer café og formidlingslokale. Bygning og grund er ejet af Gentofte Kommune.

I 2022 blev der ikke gennemført større tiltag på den fredede bygning. I 2021 indsendte museet i samarbejde med arkitekt Kent Pedersen og

Gentofte ejendomme et oplæg til Slots- og Kulturstyrelsen på baggrund af de facadeundersøgelser, der blev gennemført i 2020-21. Oplægget tjener som afsæt for dialogen med SLKS forud for en større nødvendig renovering af museets eksteriør, som påtænkes udført i 2025-6. Ved udgangen af 2022 afventede museet stadig en tilbagemelding på oplægget. Undervejs i dialogen med SLKS har arkitekt Kent Pedersen indsendt supplerende materiale og oplysninger, bl.a. vedr. bygningens gesimser. Derudover har Kent Pedersen tegnet et sæt låger til terrassen ved Øregaard Café, så de kan produceres og opsættes i 2023.



Museets årligt tilbagevendende høstmarked blev afholdt med stor succes i september 2022. Foto Robert Damisch.



Et af de gamle egetræer i parken. Foto Øregaard Museum.

MUSEETS ORGANISATION OG ADMINISTRATION

VEDTÆGTER, REGNSKABS- OG REVISIONSPRAKSIS MV.

Øregaard Museum er en selvejende institution, og rammerne for museets virksomhed er fastlagt i vedtægter af 2017. Museet modtager et årligt driftstilskud fra Gentofte Kommune.

Driftstilskuddet var i 2022 på 2.622.000 kr. Museets bogføring varetages af Revision+Data, mens revisionen varetages af RevisorGården. Regninger betales af medarbejder og godkendes af museumsdirektøren.

Der afholdes bestyrelsesmøder 3-5 gange om året. I 2022 har møderne været afholdt på følgende datoer: 23. februar, 24. maj, 24. august og 23. november 2022.

BESTYRELSEN I 2022

Fhv. Rektor Marianne Zibrandtsen (formand)
Direktør Christen Obel (næstformand)
Skuespiller Ellen Hillingsø
Auktionarius Frederik Bruun Rasmussen
Cand.jur. Kjeld Moltke-Leth, til 12.10.2022

FORSIKRINGER

Museets egen samling er forsikret via AGS Forsikring.

Museets lovpligtige arbejdsskadeforsikring er tegnet hos Topdanmark.

LEDELSE

Mag.art. Sidsel Maria Søndergaard, direktør.

MUSEUMSFAGLIGT PERSONALE

Cand.mag. Jesper Kloster, museums-
koordinator/-inspektør.

Mag.art. Birgitte Vase Agersnap, projektansat
museumsinspektør, 1.10.2022-31.7.2023.

MUSEUMSASSISTENTER

Pernille Priergaard Worsøe, billedkunstner

MUSEUMSVÆRTER/ VACTER

Anna Mclean, Charlotte Christensen,
Else Hansen, Filippa Sørensen, Freja Hansen,
Ida Munk Ørstrøm Andersen, Runa Maya
Mørk Huber, Signe Hansen, Siri Sørensen,
Teddy Josephsen, Ulla Lyngskov og
Vanilla-Sofie Opstrup.

OMVISERE

Cand.mag. Merete Mørup.

FRIVILLIGE

Else Hansen og Lise Moth.

PRAKTIKANTER

Cand.mag. Anna Simone Bredholt.

ØREGAARD MUSEUM

Ørehøj Allé 2

DK - 2900 Hellerup

+45 39 98 57 90

oregaard.dk

